

קשישים בישראל
שנתון סטטיסטי
2015

**The Elderly in Israel:
Statistical Abstract 2015**

Editors: Jenny Brodsky, Yitschak Shnoor, Shmuel Be'er

כל הנתונים שהוצגו בשנתון הסטטיסטי על קשישים בישראל מכל השנים (מאז 1997), וכן נתונים היסטוריים שכבר אינם מופיעים בשנתון, ונתונים נוספים שלא הוצגו בשנתון, עומדים לרשותכם במערכת הנתונים הממוחשבת של המרכז לחקר הזיקנה במאיירס-ג'וינט-ברוקדייל ושל מרכז הידע לחקר ההזדקנות בישראל באתר האינטרנט:

www.jdc.org.il/mashav

בעמוד הראשי באתר ללחוץ על מערכת לחיפוש נתונים.

עורכת לשון : רעיה כהן
עיצוב גרפי-פנים : לסלי קליינמן
ביצוע גרפי-פנים : אונית שרותי מחשב בע"מ
עיצוב וביצוע גרפי-עטיפה : סטודיו אי'
הדפסה : דפוס העיר העתיקה בע"מ

מאיירס-ג'וינט-ברוקדייל

המרכז לחקר הזיקנה

ת"ד 3886

ירושלים 9103702

טלפון : 02-6557400

פקס : 02-5612391

אתר אינטרנט : www.jdc.org.il/mashav

<http://brookdaleheb.jdc.org.il>

פתח דבר

שנתון 2015 על קשישים בישראל הוא השמונה-עשר במניין השנתונים שהופקו עד כה על-ידי "משאב" – מאגר המידע הארצי לתכנון בתחום הזיקנה, המשותף למאירס-ג'וינט-ברוקדייל ולג'וינט-אשל – האגודה לתכנון ולפיתוח שירותים למען הזקן בישראל.

הדרישה לשימוש בשנתון וההדים החיוביים מן הציבור מצביעים על החשיבות שהחברה הישראלית על מוסדותיה השונים מייחסת לנושא הזיקנה. לרבים מהעוסקים בחקר הזיקנה או בתכנון שירותים לזקנים מספק השנתון מקור לא אכזב לנתונים והוא תופס מקום חשוב על מדף הספרים המקצועי שלהם.

באמצעות השנתון יכול הקורא ללמוד על מצבם של הזקנים בכל תחומי החיים, ומלבד הנתונים המתארים את האוכלוסייה עצמה, נכלל בו מידע עדכני, החל במערכת השירותים ופריסתה, וכלה ברמת היישוב הבודד. השנה הושלם מעבר להצגה אחידה של נתונים בשנתון לגיל 65 גם בלוחות הכלכליים. תמונת המצב בנושאים החברתיים-כלכליים עודכנה והורחבה.

השנתון מופיע באתר "משאב": <http://www.jdc.org.il/mashav>. האתר מאפשר לציבור גולשי האינטרנט גישה נוחה לנתונים עם מגוון אפשרויות חיפוש. אפשרות זו היא פרי של שיתוף פעולה בין "משאב" לבין מרכז הידע לחקר הזדקנות האוכלוסייה בישראל באוניברסיטה העברית. במסגרת זו פותחה ב"משאב" מערכת ממוחשבת לאיתור נתונים, והיא כוללת מידע רחב ומקיף מעבר למה שמוצג בשנתון, כולל נתונים היסטוריים.

אנו מקווים כי השנתון ימשיך לשרת הן את העוסקים בקביעת מדיניות, בתכנון ובפיתוח של שירותים, והן את אלה העוסקים בלימוד ובמחקר, וכי הוא יסייע לשפר את רמת השירותים לאוכלוסייה הקשישה ואת איכות החיים של הזקנים.

יוסי היימן
מנכ"ל אשל

פרופ' ג'יק חביב
מנהל מאירס-ג'וינט-ברוקדייל

הקדמה

משאב, מאיירס-ג'וינט-ברוקדייל וג'וינט-אשל שמחים להגיש לציבור את השנתון הסטטיסטי על אוכלוסיית הקשישים בישראל 2015. זוהי השנה השמונה-עשרה שבה אנו מוציאים את השנתון לאור. במהלך השנים שחלפו שכללנו את תוכן השנתון, ואנו מקווים להמשיך ולהשתפר בעתיד.

השנתון מקיף מגוון רחב של נתונים על מאפיינים ועל היבטים שונים של מצב הקשישים בישראל. נעשה ניסיון ללמוד על המגמות ועל השינויים שחלו בהן לאורך זמן, ובמידת האפשר אף לעמוד על הבדלים ועל פערים בין קבוצות אוכלוסייה ובין אזורים גאוגרפיים שונים. הנתונים מהווים בסיס מידע הכרחי לתכנון ומספקים בסיס לדיון על הצרכים, על המענים ועל הפערים ביניהם בקרב קבוצות שונות באוכלוסייה.

השנתון מתייחס בעיקרו לאנשים בני 65 ומעלה, על-פי ההגדרה המקובלת בעולם לקשישים. עם זאת, בעקבות העלייה המשמעותית בתוחלת החיים, הגדרה זו כוללת טווח רחב מאוד של גילים, ולכן השתדלנו להביא נתונים רבים לפי קבוצות גיל מפורטות יותר.

הפרק הראשון עוסק במאפיינים הדמוגרפיים של הקשישים ומציג נתונים על גודל אוכלוסיית הקשישים, לפי חתכים דמוגרפיים (גיל, מין, קבוצת אוכלוסייה) וגאוגרפיים (נפות, יישובים). הפרק השני מציג נתונים על מאפיינים בריאותיים של הקשישים (תוחלת חיים, תמותה, מחלות ומוגבלות), הרגלי בריאות ודפוסי שימוש בשירותי בריאות נבחרים. הפרק השלישי עוסק במאפיינים חברתיים-כלכליים של הקשישים ומציג נתונים על השכלה, על תעסוקה, על מצב כלכלי ועל מאפיינים חברתיים (שביעות רצון כללית, דתיות, התנדבות, בדידות ועוד). הפרק הרביעי דן במערכת השירותים לקשישים, הן בשירותים קהילתיים (המסופקים בבית הקשיש או במסגרות קהילתיות אחרות) והן בשירותים מוסדיים (המסופקים במוסדות לטיפול ממושך). מקצת הנתונים נוגעים לזמינות של השירותים ומקצתם לדפוסי השימוש של הקשישים בשירותים השונים. בפרק האחרון מוצגים נתונים במגוון נושאים בהשוואה בין-לאומית: מספר הקשישים, יחס תלות, פטירות, מצב משפחתי, השתתפות בכוח העבודה ועוד.

אף על פי שאנו מוסיפים מדי פעם נושאים חדשים לשנתון יש עדיין נושאים שלא נסקרו באופן מלא, ואנו מקווים שעם הגברת זמינותם של נתונים נוספים נוכל להרחיבם ולעדכןם בשנתונים שיתפרסמו בעתיד.

הודות להיענות של הלשכה המרכזית לסטטיסטיקה ושל משרדי ממשלה אחרים לפנייתנו, השנתון מכיל את הנתונים המעודכנים ביותר הקיימים. הלוחות בפרק הדמוגרפי מציגים נתונים לשנת 2014. כמו כן, מרבית הלוחות בפרק החברתי-כלכלי ובפרק על השירותים מעודכנים לשנת 2014. הלוחות על מאפייני הבריאות ועל שימוש בשירותי בריאות וכן הלוחות על שימוש במערכת השירותים כוללים את הנתונים האחרונים הקיימים במערכת. נתונים היסטוריים מוצגים לרוב על בסיס שנים עגולות ועל בסיס השנה האחרונה שיש עליה נתונים.

בתחתית כל לוח מצוין המקור המדויק של הנתונים, ובסוף השנתון מופיעה רשימה מלאה של מקורות המידע. כדי לקבל פרטים על מהות הנתונים ועל סוגיות מתודולוגיות, על הקורא לפנות למקור הנתונים. לנוחות הקורא, בתחילת כל פרק יש הגדרות והסברים ללוחות וכן סיכום של הממצאים העיקריים.

את השנתון בראשית דרכו ליוותה ועדת היגוי בין-ארגונית, ובה נציגים מהלשכה המרכזית לסטטיסטיקה, משרד הבריאות, משרד הרווחה, משרד הקליטה, משרד הפנים, המוסד לביטוח לאומי, ג'וינט-ישראל, ג'וינט-אשל ומאיירס-ג'וינט-ברוקדייל. ועדה זו דנה באופי הנתונים שיוצגו בשנתון ובעקרונות כלליים להפקתו. תודתנו נתונה לכל חברי ועדת ההיגוי אשר ליוותה את העבודה וייעצה בשלבים השונים.

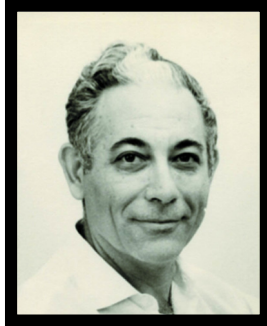
אנו מקדישים שנתון זה לזכרו של פרופ' משה סיקרון ז"ל, על שעודד, תמך והנחה אותנו בתחילת דרכנו, סייע לנו בגיבוש התפיסה הכללית של השנתון ודחף באופן מתמיד לשיפורים.

אנו מודים לצוות מאיירס-ג'וינט-ברוקדייל ואשל, ובמיוחד לפרופ' ג'ק חביב, מנהל המכון, על הערותיו והארותיו המועילות; למר יוסי היימן, מנכ"ל אשל, על תמיכתו בהפקת השנתון; לדרור רותם, מנהל תחום תכנון ומחקר באשל, על תרומתו ועל הליווי מהשנתון הראשון ועד עתה. כמו כן, אנו חבים תודה מיוחדת לרעיה כהן, לענת ברבריאן ולגיני רוזנפלד על העריכה הלשונית הקפדנית ולסלי קליינמן על ההפקה וההבאה לדפוס.

לבסוף, ברצוננו לציין כי נקבל בברכה תגובות והערות העשויות לשפר את עבודתנו בהפקת השנתונים הבאים.

גיני ברודסקי, ד"ר יצחק שנור, שמואל באר
עורכי השנתון

לזכרו של פרופ' משה סיקרון



פרופ' משה סיקרון ז"ל
2016-1928

אנו מרכינים ראש עם פטירתו של פרופ' משה סיקרון ז"ל, הסטטיסטיקן הממשלתי השני.

לכבוד לנו שפרופ' סיקרון קיבל עליו לשמש חבר בוועדת ההיגוי של השנתון "קשישים בישראל". הוא היה עמוד התווך בוועדה ותרם מניסיונו העשיר לגיבוש התוכן והצורה של השנתון, באופן אכפתי וידידותי. אין ספק שהצלחתו של השנתון נזקפת לא מעט לזכותו.

פרופ' סיקרון היה מהאנשים שיודעים לשלב הסתכלות על התמונה הכוללת בד בבד עם התייחסות לפרטים הקטנים, תכונה שסייעה לנו רבות במהלך השנים.

אנו מוקירים את פועלו המבורך למען החברה בישראל בכלל והזקנים שבתוכה בפרט.

יהי זכרו ברוך!

תודות

חובה נעימה לנו היא להודות לכל האנשים והארגונים שלהלן, אשר עזרו לנו בהפקת שנתון זה. שיתוף הפעולה שזכינו לו מכל הגופים ראוי לציון*.

הלשכה המרכזית לסטטיסטיקה

מיכל אליאב

יפית אלפנדרי

יוסף אנדראוס

נורית דוברין

מירי ועקנין

יאיר יום טוב

הדס יפה

דוד לנדאו

יעל פיינשטיין

קרול פלדמן

יוסף צ'אנה

אירינה קורנילנקו

נעמה רותם

ליאת רחבי-איטליאנו

ורד שבו

משרד הבריאות

ציונה חקלאי

אירנה ליפשיץ

אינה פוגצ'וב

טלי פוליאק

משרד הרווחה והשירותים החברתיים

לינדה דגן

המוסד לביטוח לאומי

מירי אנדבלד

ד"ר שרון אסיסקוביץ

גבריאלה היילבורן

אורן הלר

מרדכי לוי פרובנסול

מרים שמלצר

ג'וינט-אשל

נעמי קרן

* הרשימה לפי סדר א-ב של שמות משפחה

תוכן עניינים

xxvi	מפת מחוזות ונפות בישראל, 2005
xxvii	רשימת היישובים ואוכלוסייתם, לפי מחוז ונפה, 2014
xxxii	רשימת המועצות האזוריות, לפי מחוז ונפה, 2014
3	פרק 1. מאפיינים דמוגרפיים של הקשישים
3	מבוא
4	ממצאים עיקריים
12	הגדרות והסברים
	מאפיינים דמוגרפיים
19	לוח 1.1: בני +65 וכלל האוכלוסייה, שנים נבחרות
21	לוח 1.2: מבנה הגילים באוכלוסייה לפי מין, 2014
	לוח 1.3: הגיל החציוני בקרב בני +65 ובכלל האוכלוסייה, לפי גיל, מין וקבוצות אוכלוסייה, שנים נבחרות
22	לוח 1.4: בני +65, לפי גיל, שנים נבחרות
23	לוח 1.5: בני +65, לפי מין, שנים נבחרות
24	לוח 1.6: בני +60, לפי גיל ומין, שנים נבחרות
25	לוח 1.7: בני +65 וכלל האוכלוסייה, לפי קבוצת אוכלוסייה, שנים נבחרות
29	לוח 1.8: הנשים מתוך בני +65, לפי גיל וקבוצות אוכלוסייה, שנים נבחרות
30	לוח 1.9: בני +65, לפי דת, גיל ומין, 2014
31	לוח 1.10: בני +65 וכלל האוכלוסייה שעלו משנת 1990 ואילך, לפי גיל, שנים נבחרות
32	לוח 1.11: עולי ברה"מ לשעבר, לפי תקופת עלייה וגיל, 2014
33	לוח 1.12: כלל עולי אתיופיה ובני +65 מקרבם, לפי תקופת עלייה ומין, 2014
33	

34	לוח 1.13 : יהודים ואחרים בני +65 וכלל האוכלוסייה, לפי יבשת לידה, 2014
34	לוח 1.14 : יהודים בני +65, לפי יבשת לידה, שנים נבחרות.....2014
35	לוח 1.15 : יהודים ואחרים בני +65, ילידי חו"ל, לפי יבשת לידה, ארצות לידה נבחרות וגיל, 2014
35	לוח 1.16 : יהודים ואחרים בני +65 וכלל האוכלוסייה, לפי יבשת מוצא, 2014

מאפיינים גאוגרפיים

36	לוח 1.17 : בני +65 וכלל האוכלוסייה, לפי מחוז ונפה, 2014
37	לוח 1.18 : בני +75, לפי מחוז ונפה, 2014
38	לוח 1.19 : בני +65, לפי מחוז, נפה וקבוצת אוכלוסייה, 2014
39	לוח 1.20 : עולים בני +65 מבריה"מ לשעבר, לפי מחוז ונפה, 2014
40	לוח 1.21 : בני +65 וכלל האוכלוסייה, לפי צורת יישוב, 2014
41	לוח 1.22 : בני +75, לפי צורת יישוב, 2014
42	לוח 1.23 : בני +65 וכלל האוכלוסייה לפי מעמד מוניציפלי, 2014
43	לוח 1.24 : בני +65 וכלל האוכלוסייה, לפי שיוך לאשכול פריפריאליות, 2014
44	לוח 1.25 : בני +65 ביישובים שמנו מעל 5,000 תושבים, לפי גיל, 2014
52	לוח 1.26 : עולים בני +65 מבריה"מ לשעבר ביישובים שגרים בהם לפחות 100 בני +65 מבריה"מ לשעבר, 2014
55	לוח 1.27 : בני +65 ביישובים שמנו למעלה מ-10,000 תושבים, שנים נבחרות.....
60	לוח 1.28 : בני +65 וכלל האוכלוסייה במועצות האזוריות, 2014
62	לוח 1.29 : הגירה פנימית של בני +65 ושל כלל האוכלוסייה בין יישובים, לפי מחוז וצורת יישוב, 2014
63	לוח 1.30 : מאזן הגירה פנימית של בני +65 בין יישובים, לפי מחוז וצורת יישוב, שנים נבחרות.....
64	לוח 1.31 : הגירה פנימית בין יישובים של בני +65 ושל כלל האוכלוסייה, לפי יישוב, 2014

מאפייני משקי הבית

71	לוח 1.32 : אומדן בני +65 הגרים בקהילה, לפי מין, גיל וקבוצת אוכלוסייה, 2014.....
72	לוח 1.33 : המצב המשפחתי של בני +65, לפי מין, גיל וקבוצת אוכלוסייה, 2013.....
73	לוח 1.34 : המצב המשפחתי של בני +65, לפי מין, שנים נבחרות.....
74	לוח 1.35 : בני +65, לפי סוג משק הבית שבו הם גרים ולפי מין, גיל וקבוצת אוכלוסייה, 2014.....
75	לוח 1.36 : משקי הבית של כלל האוכלוסייה ושל בני +65, לפי סוג משק הבית, 2014.....
76	לוח 1.37 : משקי הבית, לפי הימצאות בני +65 וקבוצת אוכלוסייה, 2014.....
77	לוח 1.38 : משקי הבית, לפי הימצאות בני +65 ולפי מספר הנפשות במשק הבית, 2014.....

יחסי תלות

78	לוח 1.39 : יחסי תלות, שנים נבחרות ותחזית.....
79	לוח 1.40 : יחסי תלות, לפי גיל הזכאות לקצבת זיקנה בישראל, 2003-2014.....
80	לוח 1.41 : יחסי תלות, לפי גיל פרישת חובה בישראל, 2008-2014.....
81	לוח 1.42 : יחס תמיכה בהורים, שנים נבחרות ותחזית.....

תחזיות אוכלוסייה

82	לוח 1.43א : תחזיות אוכלוסיית בני +65 וכלל האוכלוסייה, 2020-2035- החלופה הגבוהה.....
83	לוח 1.43ב : תחזיות אוכלוסיית בני +65 וכלל האוכלוסייה, 2020-2035- החלופה הבינונית.....
84	לוח 1.43ג : תחזיות אוכלוסיית בני +65 וכלל האוכלוסייה, 2020-2035- החלופה הנמוכה.....

פרק 2. מאפיינים בריאותיים של הקשישים ודפוסי שימוש

87	בשירותי בריאות נבחרים	87
87	מבוא	87
88	ממצאים עיקריים	88
96	הגדרות והסברים	96

תוחלת חיים ופטירות

100	לוח 2.1: תוחלת החיים בלידה, לפי קבוצת אוכלוסייה ומין, שנים נבחרות	100
101	לוח 2.2: תוחלת החיים בגיל 65, לפי דת ומין	101
102	לוח 2.3: תוחלת החיים בגילים נבחרים, לפי מין	102
102	לוח 2.4: פטירות של בני 65+, לפי גיל, קבוצת אוכלוסייה ומין, 2013	102
103	לוח 2.5: פטירות של יהודים ואחרים בני 65+, לפי גיל, מין ויבשת לידה, 2013	103
104	לוח 2.6: בני 65+ וכלל האוכלוסייה שנפטרו בבתי חולים, מתוך כלל הפטירות, לפי מין וקבוצת גיל, שנים נבחרות	104
106	לוח 2.7: סיבות פטירה של בני 65+ ושל כלל האוכלוסייה, לפי מין, 2013	106
107	לוח 2.8: סיבות פטירה של בני 65+ ושל כלל האוכלוסייה, לפי מין וגיל, 2013	107
108	לוח 2.9א: פטירות וסיבות פטירה של בני 65+ ושל כלל האוכלוסייה, לפי גיל, 2013	108
109	לוח 2.9ב: פטירות וסיבות פטירה של גברים בני 65+ ושל כלל הגברים, לפי גיל, 2013	109
110	לוח 2.9ג: פטירות וסיבות פטירה של נשים בנות 65+ ושל כלל הנשים, לפי גיל, 2013	110
111	לוח 2.10: התאבדויות בקרב בני 65+ ובקרב כלל האוכלוסייה, לפי גיל ומין, שנים נבחרות	111

תפיסת מצב הבריאות והתנהגות בריאות

112	לוח 2.11: תפיסה עצמית של מצב הבריאות של בני 65+ ושל כלל האוכלוסייה, לפי גיל ומין, 2014	112
-----	--	-----

113	לוח 2.12 : בני +65 וכלל האוכלוסייה העוסקים בפעילות גופנית לפי סוג פעילות, גיל ומין, 2010
115	לוח 2.13 : בני +65 וכלל האוכלוסייה לפי מדד BMI, גיל ומין, 2010
116	לוח 2.14 : בני +65 וכלל האוכלוסייה המעשנים, לפי גיל ומין, 2010
בעיות בריאות, מחלות ומוגבלות	
117	לוח 2.15 : בני +65 וכלל האוכלוסייה המדווחים על בעיות שינה, לפי גיל ומין, 2010
118	לוח 2.16 : בני +65 וכלל האוכלוסייה שדיווחו שהרופא אבחן אצלם אי-פעם מחלה מהמחלות הבאות ואלו שנטלו תרופה למחלה זו, לפי מין, 2009
119	לוח 2.17 : מקרים חדשים של שאתות ממאירות בקרב בני +65 ובקרב כלל האוכלוסייה, לפי גיל, מין ומיקום השאתות, 2012
120	לוח 2.18 : מקרים חדשים של שאתות ממאירות בקרב בני +65, לפי מין וקבוצת אוכלוסייה, שנים נבחרות
121	לוח 2.19 : מקרים חדשים של שאתות ממאירות בקרב יהודים ואחרים בני +65, לפי גיל, מין ויבשת לידה, 2012
122	לוח 2.20 : אומדן בני +65 הגרים בקהילה, לפי היכולת לבצע פעולות ותפקודים שונים ולפי גיל, מין וקבוצת אוכלוסייה, 2014
124	לוח 2.21 : בני +65 וכלל האוכלוסייה שנפגעו בתאונות דרכים, לפי חומרת הפגיעה, גיל, מין, מעמד הנפגע וקבוצת אוכלוסייה, 2014
125	לוח 2.22 : בני +65 וכלל האוכלוסייה שנפגעו בתאונות דרכים, לפי חומרת הפגיעה, גיל, מין וקבוצת אוכלוסייה, 2014
126	לוח 2.23 : בני +65 וכלל האוכלוסייה שנפגעו בתאונות דרכים, שנים נבחרות
127	לוח 2.24 : נהגים בני +65 וכלל הנהגים המעורבים בתאונות דרכים, לפי חומרת התאונה, גיל ומין, 2014

שימוש בשירותי בריאות בקהילה

128	לוח 2.25 : בני +65 וכלל האוכלוסייה אשר ביקרו אצל רופא או התייעצו איתו בטלפון בשבועיים האחרונים, לפי מין והתמחות הרופא, 2009
-----	---

- לוח 2.26 : ביקורים של בני +65 ושל כלל האוכלוסייה אצל רופא במהלך שנה, לפי מין והתמחות הרופא, 2009..... 129
- לוח 2.27 : ביקורים של בני +65 אצל רופא מתוך סך הביקורים של כלל האוכלוסייה במהלך שנה, לפי התמחות הרופא, 2009..... 130
- לוח 2.28 : בני +65 וכלל האוכלוסייה המדווחים על ביצוע בדיקות רפואיות ועל מועד הבדיקה האחרונה, לפי מין, 2010..... 131
- לוח 2.29 : בני +65 וכלל האוכלוסייה אשר קיבלו חיסון נגד שפעת לפי גיל ומין, 2010..... 133
- לוח 2.30 : בני +65 וכלל האוכלוסייה אשר עברו בדיקה, טיפול או ניקוי שיניים בשנה האחרונה, לפי גיל ומין, 2010..... 133

ביקורים במחלקות לרפואה דחופה ואשפוזים בבתי חולים

- לוח 2.31 : ביקורים וביקורים חוזרים של בני +65 ושל כלל האוכלוסייה במחלקות לרפואה דחופה, לפי גיל ומין, 2014..... 134
- לוח 2.32 : בני +65 וכלל האוכלוסייה המדווחים על אשפוז בבית חולים, לפי גיל ומין, 2009..... 135
- לוח 2.33 : אשפוזים של בני +65 ושל כלל האוכלוסייה באשפוז הכללי, לפי מין וגיל, שנים נבחרות..... 136
- לוח 2.34 : אשפוזים של בני +65 במחלקות כלליות, מסך האשפוזים באוכלוסייה, לפי מין וגיל, שנים נבחרות..... 137
- לוח 2.35 : בני +65 מכלל המאושפזים, לפי מחלקות, שנים נבחרות..... 138
- לוח 2.36 : התפלגות האשפוזים בקרב בני +65 במחלקות כלליות, לפי מין, 2014..... 139
- לוח 2.37 : שהייה ממוצעת במחלקה בקרב חולים בני +65 ובקרב כלל האוכלוסייה שהשתחררו מאשפוז כללי בשנת 2014..... 140

בריאות הנפש

- לוח 2.38 : בני +65 וכלל האוכלוסייה, המטופלים בטיפול אמבולטורי פסיכיאטרי, 2014..... 141
- לוח 2.39 : בני +65 וכלל האוכלוסייה, המאושפזים במסגרת אשפוז יום פסיכיאטרי, לפי גיל ומין, 2014..... 141
- לוח 2.40 : בני +65 וכלל האוכלוסייה, המאושפזים באשפוז פסיכיאטרי מלא, לפי גיל ומין, 2014..... 142

143	לוח 2.41 : בני +65 המאושפזים באשפוז פסיכיאטרי מתוך כלל בני +65, והמאושפזים מקרב כלל האוכלוסייה, לפי קבוצת גיל ומין, שנים נבחרות
144	לוח 2.42 : קבלות לאשפוז פסיכיאטרי מלא של בני +65 ושל כלל האוכלוסייה, לפי קבוצת גיל ומין, שנים נבחרות
145	לוח 2.43 : קבלות לאשפוז פסיכיאטרי מלא של בני +65 ושל כלל האוכלוסייה, לפי אבחנה וקבוצת גיל, 2014
146	לוח 2.44 : קבלות ראשונות לאשפוז פסיכיאטרי מלא של בני +65 ושל כלל האוכלוסייה, 2014

מבוטחים בקופות החולים

147	לוח 2.45 : התפלגות אוכלוסיית המבוטחים בני +65 בין קופות החולים, לפי גיל, שנים נבחרות
148	לוח 2.46 : בני +65 מתוך כלל המבוטחים בכל קופת חולים, 2014-1994

151	פרק 3. מאפיינים חברתיים וכלכליים של הקשישים
151	מבוא
152	ממצאים עיקריים
165	הגדרות והסברים

רמת השכלה

174	לוח 3.1 : בני +65 וכלל האוכלוסייה, לפי מספר שנות לימוד ומין, שנים נבחרות
175	לוח 3.2 : התפלגות בני +65, לפי מספר שנות לימוד, קבוצת אוכלוסייה ומין, 2014
175	לוח 3.3 : יהודים בני +65, לפי מספר שנות לימוד ויבשת לידה, 2013
176	לוח 3.4 : בני +65 וכלל האוכלוסייה, לפי סוג בית ספר אחרון שבו למדו ולפי מין, 2013
177	לוח 3.5 : בני +65 וכלל האוכלוסייה, לפי התעודה הגבוהה ביותר שקיבלו ולפי מין, 2013
178	לוח 3.6 : בני +65 וכלל האוכלוסייה, לפי שפת אם ולפי מין, 2011

השתתפות בשוק העבודה

179	לוח 3.7 : בני +55 בכוח העבודה האזרחי, לפי גיל, מין וקבוצת אוכלוסייה, שנים נבחרות.....
182	לוח 3.8 : בני +55 מועסקים, לפי גיל ומין, שנים נבחרות.....
183	לוח 3.9 : בני +55 המועסקים במשרה חלקית מתוך כוח העבודה, לפי גיל ומין, שנים נבחרות.....
184	לוח 3.10 : ממוצע שעות עבודה לשבוע למועסקים בני +55, לפי מין וקבוצת אוכלוסייה, 2013.....
184	לוח 3.11 : השתתפות בני +55 וכלל האוכלוסייה בכוח העבודה, לפי מחוז מגורים ומין, 2013.....
185	לוח 3.12 : בני +55 בכוח העבודה האזרחי, לפי שנות לימוד ולפי גיל, שנים נבחרות.....
186	לוח 3.13 א : בני +55, בני +55, לפי תכונות כוח העבודה, גיל ומין, 2013.....
187	לוח 3.13 ב : בני +55, לפי תכונות כוח העבודה, גיל ומין, 2013.....

מצב כלכלי ורמת חיים

188	לוח 3.14 : הכנסה למשק בית של בני +65, ובקרב כלל האוכלוסייה, לפי סוג משק הבית, 2014.....
190	לוח 3.15 : הכנסה כספית ממוצעת ברוטו לחודש של בני +65, לפי מין ולפי מקור הכנסה, שנים נבחרות.....
191	לוח 3.16 : הכנסה כספית ממוצעת ברוטו לחודש של בני +65, לפי גיל ולפי מקור הכנסה, שנים נבחרות.....
192	לוח 3.17 : נשים בנות +62 וגברים בני +67 שאינם עובדים, המקבלים פנסיה וגובה ההכנסה החודשית הממוצעת מפנסיה, לפי מין, שנים נבחרות.....
194	לוח 3.18 : מקבלי השלמת הכנסה מתוך כל מקבלי קצבת זיקנה ושאינם מהמוסד לביטוח לאומי, על-פי חוק ושלא על-פי חוק, שנים נבחרות.....
195	לוח 3.19 : מקבלי השלמת הכנסה מתוך כל מקבלי קצבת זיקנה ושאינם מהמוסד לביטוח לאומי, לפי רשות מקומית, 2014.....
202	לוח 3.20 : מקבלי השלמת הכנסה מתוך כל מקבלי קצבת זיקנה ושאינם מהמוסד לביטוח לאומי, במועצות האזוריות, 2014.....

204	לוח 3.21 : הוצאה ממוצעת למשק בית שבו גרים בני +65 ובקרב כלל האוכלוסייה - קבוצות ראשיות, לפי סוג משק הבית, 2014
205	לוח 3.22 : הרכב הוצאה ממוצעת למשק בית, שבו גרים בני +65 ובקרב כלל האוכלוסייה - קבוצות משניות, לפי סוג משק הבית, 2014
207	לוח 3.23 : בני +65 וכלל האוכלוסייה, לפי הצלחתם לכסות את ההוצאות החודשיות ולפי מין, 2014
208	לוח 3.24 : בני +65 וכלל האוכלוסייה אשר ויתרו בשנה האחרונה על רכישות והוצאות שונות בגלל קשיים כלכליים, 2013
209	לוח 3.25 : התפלגות משקי בית של בני +65 ומשקי בית בקרב כלל האוכלוסייה, לפי רמת הכנסה, 2014
210	לוח 3.26 : מדד גייני במשקי בית של קשישים ובקרב כלל האוכלוסייה, שנים נבחרות
211	לוח 3.27 : בני +65 וכלל האוכלוסייה, לפי שיוך לאשכול חברתי-כלכלי, 2014
212	לוח 3.28 : ממדי העוני בקרב משפחות שבראשן עומדים בני +65 ובקרב כלל האוכלוסייה, 2011-2014
213	לוח 3.29 : ממדי העוני בקרב בני +65, לפי הרכב משק הבית, 2014
214	לוח 3.30 : חלקן של משפחות שבראשן עומדים בני +65 באוכלוסייה הענייה ובקרב כלל האוכלוסייה, 1998-2014
215	לוח 3.31 : בעלות על דירה ומספר החדרים הממוצע במשקי בית של בני +65 ובכלל האוכלוסייה, לפי סוג משק בית ולפי קבוצת אוכלוסייה, 2014
216	לוח 3.32 : משקי בית שבהם גרים בני +65 ומשקי בית בכלל האוכלוסייה לפי בעלות על דירת המגורים, בערים הגדולות, 2014
217	לוח 3.33 : בני +65 וכלל האוכלוסייה הגרים בדירה בבעלותם, 2014
218	לוח 3.34 : בני +65 וכלל האוכלוסייה הגרים יותר מעשר שנים בדירתם הנוכחית, וותק המגורים בדירה הנוכחית, 2014
219	לוח 3.35 : בעלות על מוצרים בני-קיימא במשקי בית של בני +65 ובקרב כלל האוכלוסייה, לפי סוג משק הבית, 2014

- לוח 3.36 : בני +65 וכלל האוכלוסייה שלרשות משק הבית שלהם עומדת
מכונית פרטית או מסחרית (עד 4 טון משקל כולל), לפי מין,
גיל וקבוצת אוכלוסייה, 2014 221

היבטים חברתיים ומאפייני חיים

- לוח 3.37 : בני +65 וכלל האוכלוסייה המורשים לנהוג, לפי גיל ומין, 2014 222
- לוח 3.38 : בני +65 וכלל האוכלוסייה המורשים לנהוג,
לפי תדירות הנהיגה ומין, 2014 223
- לוח 3.39 : בני +65 וכלל האוכלוסייה הנפגשים או מדברים בטלפון,
לפחות פעם בשבוע, עם מישהו מבני משפחתם שאינו גר אִתָּם
בדירה, 2009 224
- לוח 3.40 : בני +65 וכלל האוכלוסייה שיש להם חברים שאִתָּם הם
נפגשים או מדברים בטלפון, 2014 225
- לוח 3.41 : דיווח על הרגשת בדידות בקרב בני +65 ובקרב כלל
האוכלוסייה, 2014 226
- לוח 3.42 : בני +65 וכלל האוכלוסייה שמרגישים שאין להם על מי לסמוך
בשעת משבר או מצוקה, 2014 227
- לוח 3.43 : בני +65 וכלל האוכלוסייה אשר קיבלו בשנה האחרונה סיוע
כלשהו מעמותה או ממתנדבים, 2013 228
- לוח 3.44 : מטפלים ללא תמורה כספית בקשישים ובכלל האוכלוסייה,
לפי תכונות דמוגרפיות של המטפלים ולפי הרכב המטופלים,
2006 229
- לוח 3.45 : מטפלים ללא תמורה כספית בקשישים ובכלל האוכלוסייה,
לפי הרכב המטופלים ולפי מין, גיל וקבוצת אוכלוסייה, 2006 230
- לוח 3.46 : אחוז המטפלים ללא תמורה כספית, מתוך האוכלוסייה, לפי
הרכב המטופלים ולפי מין, גיל וקבוצת אוכלוסייה, 2006 231
- לוח 3.47 : מטפלים ללא תמורה כספית בקשישים ובכלל האוכלוסייה,
לפי תכונות הטיפול ולפי הרכב המטופלים, 2006 232
- לוח 3.48 : בני +65 וכלל האוכלוסייה המעסיקים עוזר/ת או מטפלת
בתשלום לפי גיל, מין וקבוצת אוכלוסייה, 2014 233
- לוח 3.49 : בני +65 וכלל האוכלוסייה העוזרים להוריהם, 2009 234

235	לוח 3.50 : בני +65 וכלל האוכלוסייה התומכים בילדיהם בכסף או בקניית מוצרים, לפי מין, גיל וקבוצת אוכלוסייה, 2009
236	לוח 3.51 : בני +65 וכלל האוכלוסייה שעוסקים בפעילות התנדבותית (בשנה שקדמה לריאיון), 2014
237	לוח 3.52 : בני +65 וכלל האוכלוסייה שיצאו לנופש או לטיול בארץ או בחוץ לארץ בשנה שקדמה לריאיון, 2014
238	לוח 3.53 : בני +65 וכלל האוכלוסייה שהשתתפו בחוגים בשנה שקדמה לריאיון לפי גיל ומין, 2011
239	לוח 3.54 : בילוי שעות פנאי בקרב בני +65 וכלל האוכלוסייה, 2011
240	לוח 3.55 : בני +65 וכלל האוכלוסייה, שהשתמשו במחשב ובאינטרנט, בשלושה החודשים שקדמו לריאיון, לפי גיל, מין ושימושי המחשב, 2014
241	לוח 3.56 : עמדות של בני +65 ושל כלל האוכלוסייה לגבי רשת האינטרנט ושימושיה, 2010
242	לוח 3.57 : בני +65 וכלל האוכלוסייה שדיווחו על חשיפה לעבריינות בשנה האחרונה, לפי מין, 2014
243	לוח 3.58 : שביעות רצון מתחומי חיים שונים ומאזור המגורים בקרב בני +65 וכלל האוכלוסייה, 2014
245	לוח 3.59 : הגדרה עצמית של רמת הדתיות בקרב בני +65 וכלל האוכלוסייה, 2014
246	לוח 3.60 : הגדרה עצמית של רמת הדתיות בהווה בהשוואה לעבר, 2014
249	פרק 4. מערכת השירותים לקשישים: היצע ודפוסי שימוש
249	מבוא
251	ממצאים עיקריים
256	הגדרות והסברים
	רשומים במחלקות לשירותים חברתיים
261	לוח 4.1 : בני +65 וכלל האוכלוסייה הרשומים במחלקות לשירותים חברתיים, לפי מאפיינים נבחרים, 2014

לוח 4.2 : בני +65 וכלל האוכלוסייה הרשומים במחלקות לשירותים חברתיים, לפי מאפיינים נבחרים, 2014 263

לוח 4.3 : בני +65 הרשומים במחלקות לשירותים חברתיים, לפי רשות מקומית, 2013 265

זכאים לחוק ביטוח סיעוד ושירותים נוספים בבית

לוח 4.4 : זכאים לגמלת סיעוד מטעם המוסד לביטוח לאומי, לפי גיל ומין, 2014 274

לוח 4.5 : זכאים לגמלת סיעוד מטעם המוסד לביטוח לאומי, לפי סוג השירות המסופק, דצמבר 2014 275

לוח 4.6 : זכאים לגמלת סיעוד מטעם המוסד לביטוח לאומי, לפי מין, שנים נבחרות 276

לוח 4.7 : מאפיינים נבחרים של זכאי חוק סיעוד מטעם המוסד לביטוח לאומי, לפי מין, שנים נבחרות 277

לוח 4.8 : זכאים לגמלת סיעוד מטעם המוסד לביטוח לאומי, לפי רשות מקומית, 2014 278

לוח 4.9 : קשישים המקבלים שירותים מעובדים סמך מקצועיים מטעם השירות לזקן במשרד הרווחה והשירותים החברתיים, באמצעות המחלקות לשירותים חברתיים, שנים נבחרות 286

לוח 4.10 : קשישים שקיבלו חימום בעונת החורף, 1997/1996 - 2015/2014 287

לוח 4.11 : קשישים שקיבלו מענק חימום מטעם המוסד לביטוח לאומי, בחורף 2015/2014, לפי רשות מקומית 288

שירות הייעוץ לקשיש של המוסד לביטוח לאומי

לוח 4.12 : השירותים הניתנים על ידי שירות הייעוץ לקשיש של המוסד לביטוח לאומי, שנים נבחרות 292

לוח 4.13 : השירותים הניתנים על ידי שירות הייעוץ לקשיש של המוסד לביטוח לאומי, לפי סניף, 2014 293

לוח 4.14 : השירותים הניתנים על ידי שירות הייעוץ לקשיש של המוסד לביטוח לאומי, לפי סניף, 2014 294

מסגרות יומיות ושירותים נוספים בקהילה

- לוח 4.15 : מועדונים חברתיים לקשישים לפי מאפיינים גיאוגרפיים
נבחרים, 2011 295
- לוח 4.16 : מרכזי יום לקשישים והמבקרים בהם, לפי הגוף המפעיל, 2008 296
- לוח 4.17 : מרכזי יום לקשישים והמבקרים בהם, לפי מאפיינים נבחרים,
2008 296
- לוח 4.18 : מרכזי יום לקשישים והמבקרים בהם, שנים נבחרות 297
- לוח 4.19 : מרכזי יום לקשישים והמבקרים בהם, לפי רשות מקומית,
2008 298
- לוח 4.20 : מוקדים של בית חם לקשיש, לפי מאפיינים נבחרים, 2014 303
- לוח 4.21 : מוקדים של בית חם לקשיש, לפי רשות מקומית, 2014 304
- לוח 4.22 : יחידות קהילתיות לאשפוז יום בגריאטרייה-שיקום
של שירותי בריאות כללית, שנים נבחרות 307
- לוח 4.23 : יחידות לאשפוז יום בגריאטרייה-שיקום שליד בתי חולים,
2014 307

קהילות תומכות

- לוח 4.24 : קהילות תומכות לקשישים, לפי מאפיינים נבחרים, 2014 308
- לוח 4.25 : קהילות תומכות לקשישים, 1997-2014 309
- לוח 4.26 : קהילות תומכות לקשישים, לפי רשות מקומית, 2014 310

נופשוניים ודיור מוגן

- לוח 4.27 : תכניות ויחידות דיור בדיור המוגן לקשישים,
לפי סוג התכנית, 2013 315
- לוח 4.28 : תכניות ויחידות דיור בדיור המוגן לקשישים, שנים נבחרות 315
- לוח 4.29 : תכניות ויחידות דיור בדיור המוגן לקשישים,
לפי אזור גאוגרפי (מחוזות ונפות), 2013 316

מיטות ואשפוזים במחלקות נבחרות

- לוח 4.30 : מיטות במחלקות גריאטרייה לא ממושכת, 2014 317
- לוח 4.31 : מאפייני אשפוז במחלקות גריאטרייה לא ממושכת, 2014 317

- לוח 4.32 : מיטות במחלקות גריאטרייה לא ממושכת,
 לפי אזור גאוגרפי (מחוזות), 2014 318
- לוח 4.33 : מיטות במחלקות גריאטרייה לא ממושכת,
 לפי אזור גאוגרפי (מחוזות), 2014 319
- לוח 4.34 : מיטות במחלקות גריאטרייה לא ממושכת, שנים נבחרות 320

שירותים מוסדיים

- לוח 4.35 : מוסדות לטיפול ממושך בפיקוח משרד הבריאות,
 לפי סוג מוסד ומגזר, 2015 322
- לוח 4.36 : מיטות לטיפול ממושך בפיקוח משרד הבריאות,
 לפי סוג מיטה ומגזר, 2015 323
- לוח 4.37 : מיטות לטיפול ממושך בפיקוח משרד הבריאות,
 לפי סוג מיטה ומגזר, 2015 323
- לוח 4.38 : מוסדות ומיטות לטיפול ממושך בפיקוח משרד הבריאות,
 לפי אזור גאוגרפי (מחוזות ונפות), 2015 324
- לוח 4.39 : מיטות לטיפול ממושך בפיקוח משרד הבריאות,
 לפי סוג מיטה וגיל, שנים נבחרות 325
- לוח 4.40 : בתי אבות (מעונות) ומיטות לתשושים בפיקוח משרד הרווחה
 והשירותים החברתיים, 2012 326

- פרק 5. הקשישים במבט בינלאומי 329
- מבוא 329
- ממצאים עיקריים 330

אוכלוסיית בני 65+ בעולם

- לוח 5.1 : בני 65+ בעולם ובכל יבשת/אזור, 2015 ותחזית ל-2030 336
- לוח 5.2 : עשר המדינות בעלות המספר הגבוה ביותר של בני 65+, 2015 336
- לוח 5.3 : הגיל החציוני של כלל האוכלוסייה במדינות ובשנים נבחרות 337
- לוח 5.4 : בני 65+ מכלל האוכלוסייה במדינות נבחרות, לפי גיל, 2015 338
- לוח 5.5 : בני 65+ וחלקם בקרב כלל האוכלוסייה במדינות
 ובשנים נבחרות 340
- לוח 5.6 : אחוז הגידול, מאז 1950, במספר בני 65+ ובקרב כלל
 האוכלוסייה, מדינות ושנים נבחרות 341

342	לוח 5.7 : בני +65 מכלל האוכלוסייה, לפי מין במדינות נבחרות, 2015 ותחזית לשנת 2030
344	לוח 5.8 : בני +80, לפי מין במדינות נבחרות, 2015 ותחזית לשנת 2030
346	לוח 5.9 : בנות +65, לפי גיל ויחס המינים, במדינות נבחרות, 2015
תוחלת חיים, פטירות ומצב בריאות	
348	לוח 5.10 : תוחלת חיים בלידה לפי מין והערכה לתוחלת חיים בבריאות טובה, במדינות נבחרות, 2015
350	לוח 5.11 : תוחלת החיים בגיל 60, לפי מין במדינות נבחרות, 2013
352	לוח 5.12 : פטירות של בני +65, מתוך סך הפטירות, לפי מין, במדינות נבחרות, 2010-2015
354	לוח 5.13 : בני +65 התופסים את מצב בריאותם כטוב או טוב מאוד, במדינות OECD, לפי מין, 2013
יחסי תלות	
356	לוח 5.14 : יחסי תלות במדינות נבחרות, 2015
358	לוח 5.15 : יחסי תלות במדינות נבחרות, תחזית לשנים 2025 ו-2035
השתתפות בשוק העבודה	
360	לוח 5.16 : השתתפות בני +65 בכוח העבודה במדינות OECD, לפי גיל ומין, 2014
362	לוח 5.17 : גיל פרישה רשמי מעבודה וגיל פרישה אפקטיבי במדינות OECD, לפי מין, 2007-2012
טיפול ארוך טווח	
364	לוח 5.18 : אחוז בני +65 אשר מקבלים טיפול ארוך טווח (Long Term Care) בביתם או במוסד, במדינות OECD, 2011
367	ביבליוגרפיה.....
371	מפתח הנושאים בלוחות (לפי עמודים)
380	לוחות חדשים בשנתון זה.....
381	נושאים ולוחות שפורסמו בשנתונים קודמים.....

מפת מחוזות ונפות בישראל, 2005



תמר סופר, המח' לגאוגרפיה, האוניברסיטה העברית בירושלים

רשימת היישובים* ואוכלוסייתם, לפי מחוז ונפה, 2014

אלפים, סוף שנה

שם היישוב	אוכלוסייה	שם היישוב	אוכלוסייה
מחוז ירושלים			
אבו גוש	6.8	נצרת עילית	40.3
בית שמש	98.1	נצרת	74.6
ירושלים	849.8	עילוט	7.4
מבשרת ציון	24.3	עין מאהל	12.3
צור הדסה	7.2	עפולה	43.8
		ריינה	18.2
		רמת ישי	7.5
מחוז הצפון			
נפת צפת			
חצור הגלילית	8.8	שבלי - אום אל-גנם	5.6
טובא-זנגרייה	6.1	נפת עכו	
צפת	32.9	אבו סנאן	13.2
קריית שמונה	23.1	אעבלין	12.5
נפת כנרת			
טבריה	42.3	ביר אל-מכסור	8.5
מגאר	21.3	בית ג'ין	11.3
עיילבון	5.4	בענה	7.8
נפת יזרעאל			
אכסאל	13.4	גידידה-מכר	19.7
בועיינה-נוג'ידאת	8.9	ג'ולס	6.0
בית שאן	17.3	דייר אל-אסד	11.5
בסמת טבעון	7.3	דייר חנא	9.6
דבורייה	9.7	חורפיש	6.0
זרזיר	7.2	טמרה	31.7
טורעאן	13.0	יאנוח-ג'ית	6.2
יפיע	17.9	ירכא	16.1
יקנעם עילית	21.1	כאבול	13.0
כפר כנא	20.8	כסרא-סמיע	8.0
מגדל העמק	24.8	כפר ורדים	5.5
משהד	7.7	כפר יאסיף	9.4
		כפר מנדא	18.1
		כרמיאל	44.6
		מג'ד אל-כרום	14.5
		מעלות-תרשיחא	21.2

←

רשימת היישובים* ואוכלוסייתם, לפי מחוז ונפה, 2014 (המשך)

אלפים, סוף שנה

שם היישוב	אוכלוסייה	שם היישוב	אוכלוסייה
נהרייה	53.9	נפת חדרה	
נחף	11.9	אום אל-פחם	51.4
סחינן	28.6	אור עקיבא	16.8
עכו	47.5	באקה אל-גרביה	27.5
עראבה	23.5	בנימינה-גבעת עדה	14.5
פקיעין (בוקייעה)	5.6	בסמ"ה	8.7
ראמה	7.3	ג'סר א-זרקא	13.7
שלומי	6.3	ג'ת	10.9
שעב	6.5	זכרון יעקב	22.0
שפרעם	39.3	חדרה	86.8
נפת גולן		כפר קרע	17.4
בוקעאתא	6.2	מעלה עירון	13.9
מג'דל שמש	10.5	ערערה	23.6
קצרין	6.8	עתלית	6.6
		פורידיס	12.1
		פרדס חנה-כרכור	36.7
		מחוז חיפה	
		נפת חיפה	
דאלית אל-כרמל	16.6	מחוז המרכז	
חיפה	277.1	נפת השרון	
טירת כרמל	18.9	אבן יהודה	13.0
נשר	23.5	בת חפר	5.5
עספיא	11.7	זמר	6.4
קריית אתא	54.3	טייבה	40.2
קריית ביאליק	39.0	טירה	24.4
קריית טבעון	17.6	כפר יונה	21.2
קריית ים	39.0	נתניה	202.4
קריית מוצקין	39.6	פרדסיה	5.4
רכסים	10.3	קדימה-צורן	19.6

←

רשימת היישובים* ואוכלוסייתם, לפי מחוז ונפה, 2014 (המשך)

אלפים, סוף שנה

אוכלוסייה	שם היישוב	אוכלוסייה	שם היישוב
10.7	קריית עקרון	21.0	קלנסווה
240.7	ראשון לציון	11.7	תל מונד
128.9	רחובות		נפת פתח תקווה
		43.6	אלעד
	מחוז תל אביב	9.2	גילגוליה
35.9	אור יהודה	24.7	גבעת שמואל
12.0	אזור	15.6	גני תקווה
178.3	בני ברק	54.1	הוד השרון
128.5	בת ים	28.5	יהוד
56.9	גבעתיים	9.1	כוכב יאיר
90.7	הרצלייה	94.2	כפר סבא
187.3	חולון	21.4	כפר קאסם
36.6	קריית אונו	225.4	פתח תקווה
150.9	רמת גן	42.2	ראש העין
44.1	רמת השרון	70.2	רעננה
426.1	תל אביב-יפו		נפת רמלה
		17.6	באר יעקב
	מחוז הדרום	7.1	בית דגן
	נפת אשקלון	5.9	כפר חב"ד
218.0	אשדוד	72.2	לוד
126.8	אשקלון	87.0	מודיעין-מכבים-רעות
50.6	קריית גת	72.3	רמלה
21.4	קריית מלאכי	20.0	שוהם
22.5	שדרות		נפת רחובות
	נפת באר שבע	6.9	בני עיי"ש
25.3	אופקים	25.8	גדרה
49.0	אילת	21.8	גן יבנה
201.1	באר שבע	39.7	יבנה
33.2	דימונה	11.9	מזכרת בתיה
18.8	חורה	45.8	נס ציונה

←

רשימת היישובים* ואוכלוסייתם, לפי מחוז ונפה, 2014 (המשך)

אלפים, סוף שנה

שם היישוב	אוכלוסייה	שם היישוב	אוכלוסייה
ירוחם	9.0	אזור יהודה ושומרון	
כסיפה	18.6	אורנית	8.1
להבים	6.4	אלפי מנשה	7.6
לקיה	11.3	אפרת	8.1
מיתר	7.1	אריאל	18.4
מצפה רמון	5.0	בית אל	6.0
נתיבות	30.3	ביתר עילית	46.9
עומר	7.3	גבע בנימין	5.1
ערד	24.2	גבעת זאב	15.1
ערערה-בנגב	15.3	כוכב יעקב	7.0
רהט	60.4	מודיעין עילית	63.2
שגב-שלום	8.8	מעלה אדומים	37.4
תל שבע	18.1	קריית ארבע	7.0
		קרני שומרון	6.7
		שערי תקווה	5.5

מקור: למ"ס, אתר האינטרנט
* יישובים שמנו לפחות 5,000 תושבים

רשימת המועצות האזוריות, לפי מחוז ונפה, 2014

סוף שנה, נתוני אוכלוסייה - ראו לוח 1.28 (עמוד 60)

נפת פתח תקווה	מחוז ירושלים
דרום השרון	מטה יהודה
חבל מודיעין*	
נפת רמלה	מחוז הצפון
גזר	נפת צפת
עמק לוד	הגליל העליון
נפת רחובות	מבואות החרמון
ברנר	מרום הגליל
גדרות	נפת כנרת
גן רווה	הגליל התחתון
חבל יבנה	עמק הירדן
נחל שורק	נפת יזרעאל
	אל-בטוף
מחוז הדרום	בוסתן-אל-מרג'י
נפת אשקלון	הגלבע
באר טוביה	מגידו
חוף אשקלון	עמק המעיינות
יואב	עמק יזרעאל
לכיש	נפת עכו
שער הנגב	מטה אשר
שפיר	מעלה יוסף
נפת באר שבע	משגב
אל קסום	נפת גולן
אשכול	גולן
בני שמעון	
הערבה התיכונה	מחוז חיפה
חבל אילות	נפת חיפה
מרחבים	זבולון
נווה מדבר	נפת חדרה
רמת נגב	אלונה
שדות נגב	חוף הכרמל
תמר	מנשה
אזור יהודה והשומרון	מחוז המרכז
גוש עציון	נפת השרון
הר חברון	חוף השרון
מגילות ים המלח	לב השרון
מטה בנימין	עמק חפר
ערבות הירדן	
שומרון	

מקור: למ"ס, אתר האינטרנט

* חלק מהיישובים במועצה זו משתייכים לנפת רמלה